



BİLGİ NOTLARI

SAYI 8 • 2022 EYLÜL



2022 II. ÇEYREK BÜYÜME RAKAMLARI

TÜİK tarafından 31 Ağustos 2022 tarihinde Türkiye ekonomisinin 2022 yılı ikinci çeyrek rakamları açıklandı. Buna göre ekonomimiz geçen yılının ikinci çeyreğine göre %7,6 oranında büyüdü. GSYİH iktisadi kollara göre paylarını, harcama kalemlerine göre ve gelir yöntemine göre ikinci çeyrek büyüme verilerini sizler için derledik.

GÜNEYDOĞU
ANADOLU İHRACATÇI
BİRLİKLERİ

Eğitim ve Ekonomik
Araştırmalar Şubesi

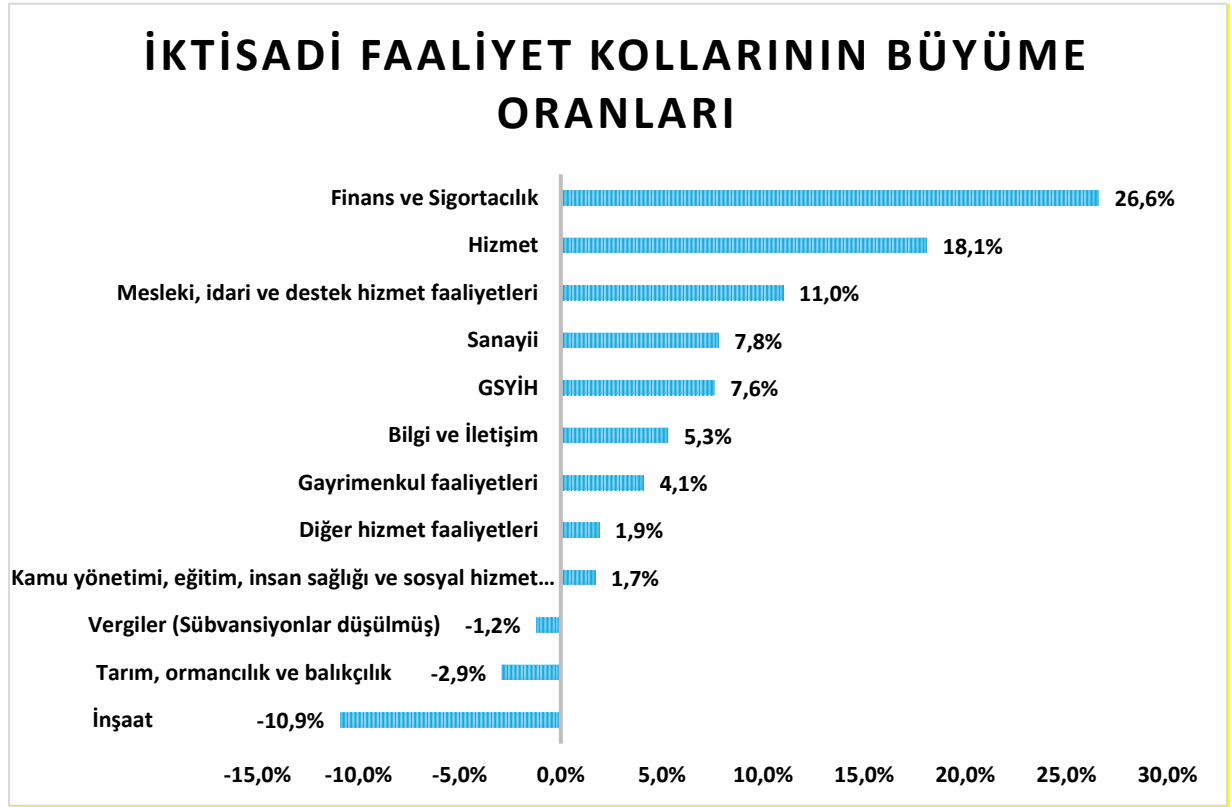
Bilgi Notları

Eylül

Bilgi-2022-08

2022 II. ÇEYREK BÜYÜME RAKAMLARI

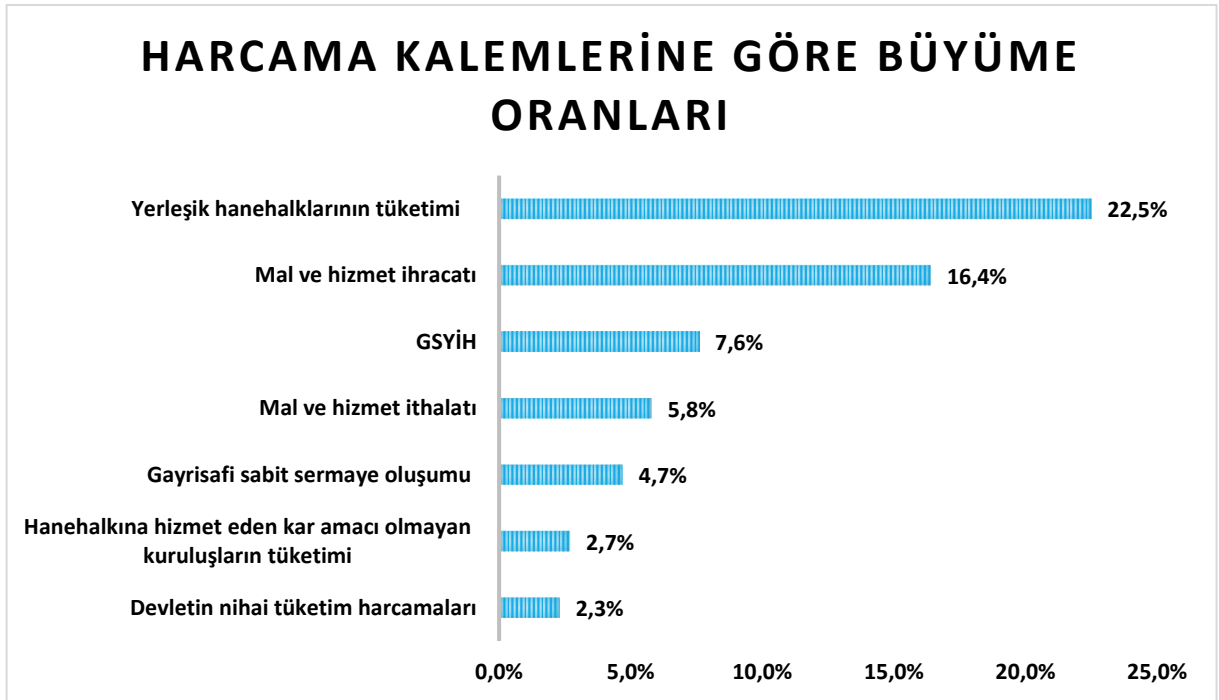
Türkiye İstatistik Kurumu (TÜİK) tarafından 31 Ağustos 2022 tarihinde yayımlanan bültenle Türk ekonomisinin 2022 yılı II. çeyrek büyüme rakamları açıklandı. Türk ekonomisi geçen yılın II. Çeyreğine göre %7,6 oranında büyüdü. Cari fiyatlara göre bu çeyrekte GSYİH 3 trilyon 418 milyar 967 milyon TL oldu. İkinci çeyrekte GSYH ABD doları bazında 219 milyar 335 milyon olarak gerçekleşti. İkinci çeyrek boyunca USD/TRY kur ortalaması bu hesaplamalara göre %15,58 olarak gerçekleşmiştir.



İktisadi faaliyet kollarına göre GSYİH incelendiğinde en büyük payın Finans ve Sigortacılık kesiminde olduğu gözlemlenmektedir. Bir önceki yılın aynı çeyreğine göre Finans ve Sigortacılık faaliyetleri %26,6 artmıştır. Onu sırasıyla, Hizmetler, Mesleki, idari ve destek

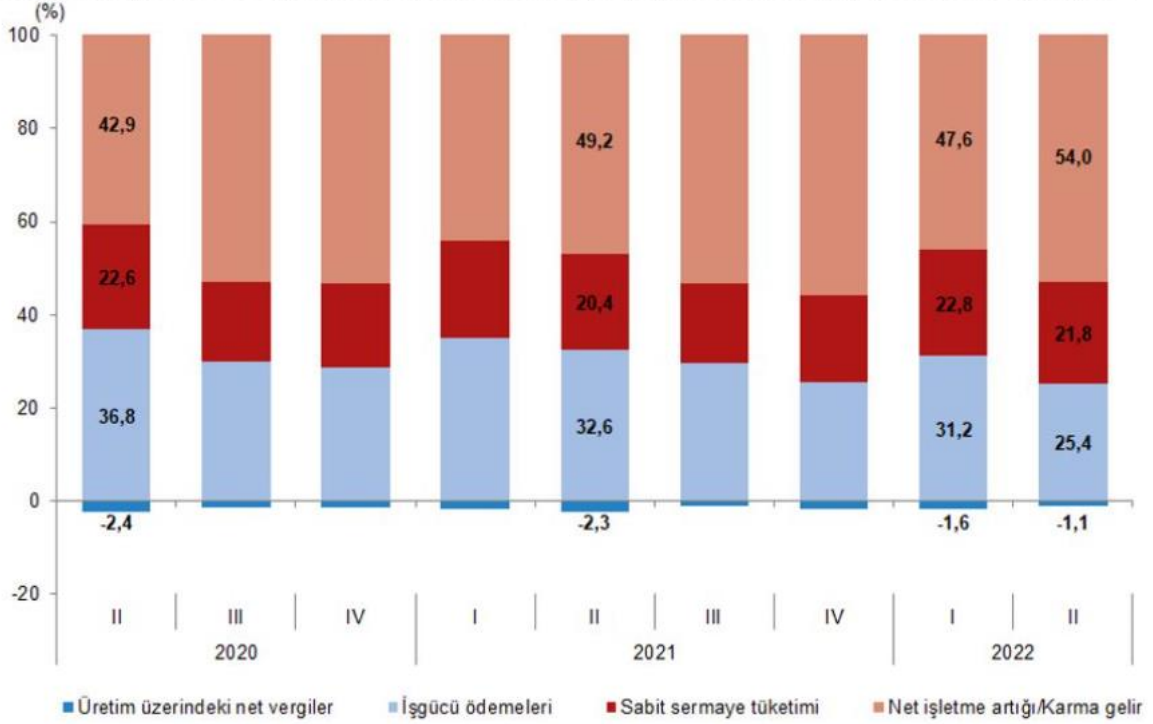
hizmet faaliyetleri, Sanayi ve Bilgi ve İletişim sektörleri takip etmiştir. Geçen yılın aynı dönemine göre daralan sektörlerin en başında ise %-10,9 ile İnşaat yer almaktadır. Diğer daralan iki alan ise Tarım, ormancılık ve balıkçılık ve vergi gelirleri olmuştur. Takvim etkisinden arındırılmış GSYH zincirlenmiş hacim endeksi ise, 2022 yılı ikinci çeyreğinde bir önceki yılın aynı çeyreğine göre %7,3 arttı.

Harcama kalemlerine göre GSYİH'ye en büyük katkıyı hane halkının tüketim harcamaları yapmıştır. Geçtiğimiz yılın tamamında bu harcama kalemi GSYİH'nin %61,3'ünü oluştururken, bu yılın ikinci çeyreğinde tüketim harcamalarının payı %68,7'ye yükseldi. Bu dönemde, mal ve hizmet ihracatı, bir önceki yılın aynı çeyreğine göre zincirlenmiş hacim endeksi olarak %16,4, ithalatı ise %5,8 arttı. Kamu harcamalarının payı ise bu dönemde %2,3 arttı. Bu verilere göre ihracat, büyümeye 3,87 puan katkı vermiş, büyümenin yarısı mal ve hizmet ihracatından kaynaklanmıştır. Net mal ve hizmet ihracatının büyümeye katkısı ise 2,7 puan olmuştur.



TÜİK verilerine göre tüketici enflasyonunu Nisan’da %70.0, Mayıs’ta %73.5, Haziran’da %78.6 olarak açıklanmıştır. %7,6’lık büyümeye karşın işgücü ödemelerinin GSYİH içindeki payı 2020 ikinci çeyrekte %36,8’den bu çeyrekte %25,4’e kadar gerilemiştir. Enflasyonist ve pozitif büyümenin olduğu bir dönemde işgücü ödemeleri gerilemeye devam etmiştir. İşgücü ödemeleri geçen senenin aynı Net işletme artışı¹ ise GSYİH içindeki payını %54,0’a yükseltmiştir. Geçen senenin aynı dönemine göre Net işletme artışıdaki büyüme %134,7 olarak ölçülmüştür.

Gelir yöntemiyle GSYH bileşenlerinin Gayrisafi Katma Değer içerisindeki payları, II. Çeyrek: Nisan-Haziran, 2022



¹ İşletme artışı, net katma değerden, çalışanlara yapılan ödemeler ve üretim üzerindeki vergilerin çıkarılması ve sübvansiyonların eklenmesiyle elde edilir. Bu artık, katma değer içinde sermayenin payını ifade etmektedir.