



BİLGİ NOTLARI

SAYI 11 • 2022 KASIM



UNDP İNSANI GELİŞME RAPORU

UNDP tarafından yayınlanan 2021/2022 İnsani Gelişme Raporu'nu Türkiye verileri ile birlikte sizler için derledik.

GÜNEYDOĞU
ANADOLU İHRACATÇI
BİRLİKLERİ

Eğitim ve Ekonomik
Araştırmalar Şubesi

Bilgi Notları

Kasım

Bilgi-2022-11

UNDP İNSANİ GELİŞME RAPORU



Birleşmiş Milletler tarafından yoksulluğu yok etmek ve eşitsizliği azaltmak amacıyla 170 ülkeyi kapsayacak şekilde Kalkınma Programı oluşturulmuştur. Bu program dahilinde çeşitli raporlar hazırlanmakta ve sürdürülebilir kalkınma hedefleri belirlenmektedir. Bu bilgi notumuzda UNDP tarafından hazırlanan 2021/2022 İnsani Gelişme Raporu¹ ele alınacak olup, Türkiye verilerine de yer verilecektir.

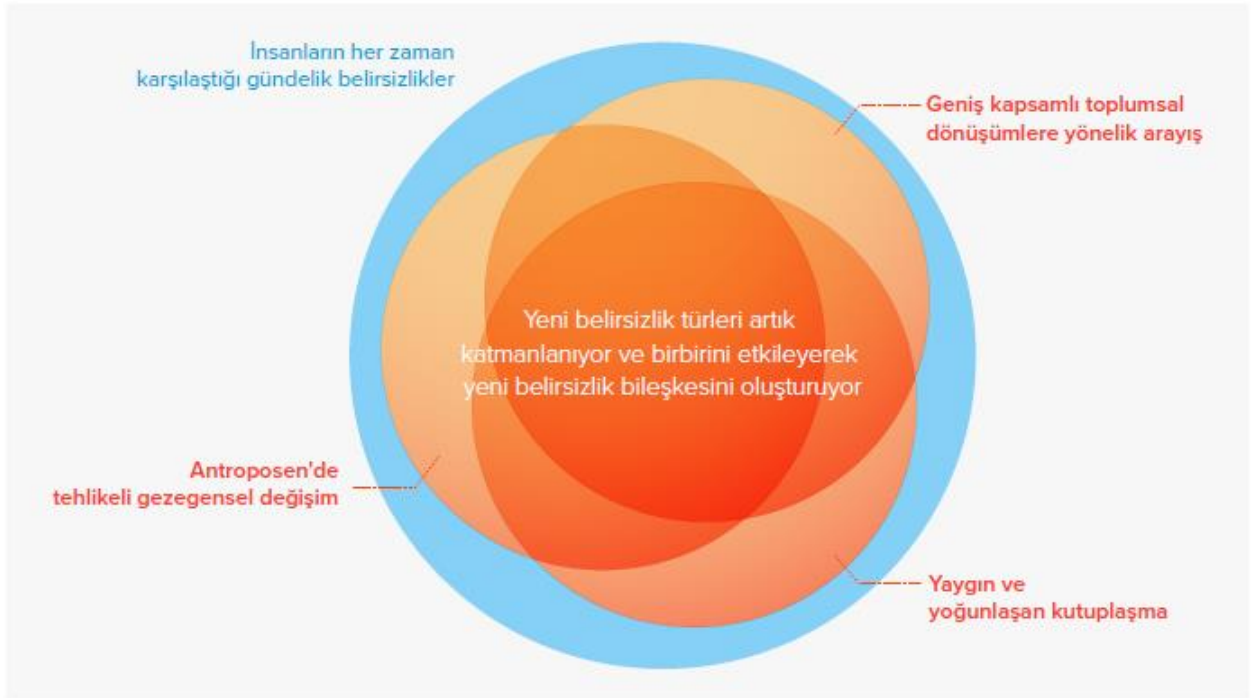
Covid-19 salgınının üçüncü yılına girmesi, Ukrayna-Rusya arasında yaşanan gerginliğin savaşa dönüşmesi ve küresel iklim değişikliği nedeniyle yaşanan gıda sorunları... Bütün bu durumlar göz önünde bulundurulduğunda insanlık büyük krizlerden ve küresel çapta yaşanan sınavlardan geçmektedir. Uzun yıllar boyunca dünyanın çeşitli bölgelerinde yaşanan afetler “beklenen” bir durum olarak algılanmakta ve önemler de bu duruma göre alınmaktaydı ancak artan nüfus ve sanayileşme sonucunda ozon tabakasının incilmesi nedeniyle ortaya çıkan küresel ısınma ile afetlerin derecelerinde de artış yaşanmakta ve insanlık, gerçekleşen her afetin bir öncekinden daha şiddetli gerçekleşmesi nedeniyle felakete daha da hazırlıksız yakalanmaktadır. Ülkelerin içinde bulunduğu sosyal, ekonomik ve siyasi durumların sınırları içerisinde yaşayan insanları etkilemesi kaçınılmaz bir durum olarak karşımıza çıkmaktadır.

¹ <https://www.undp.org/tr/turkiye/publications/2022-insani-gelisme-raporu>

“2022-11 UNDP İNSANİ GELİŞME RAPORU”

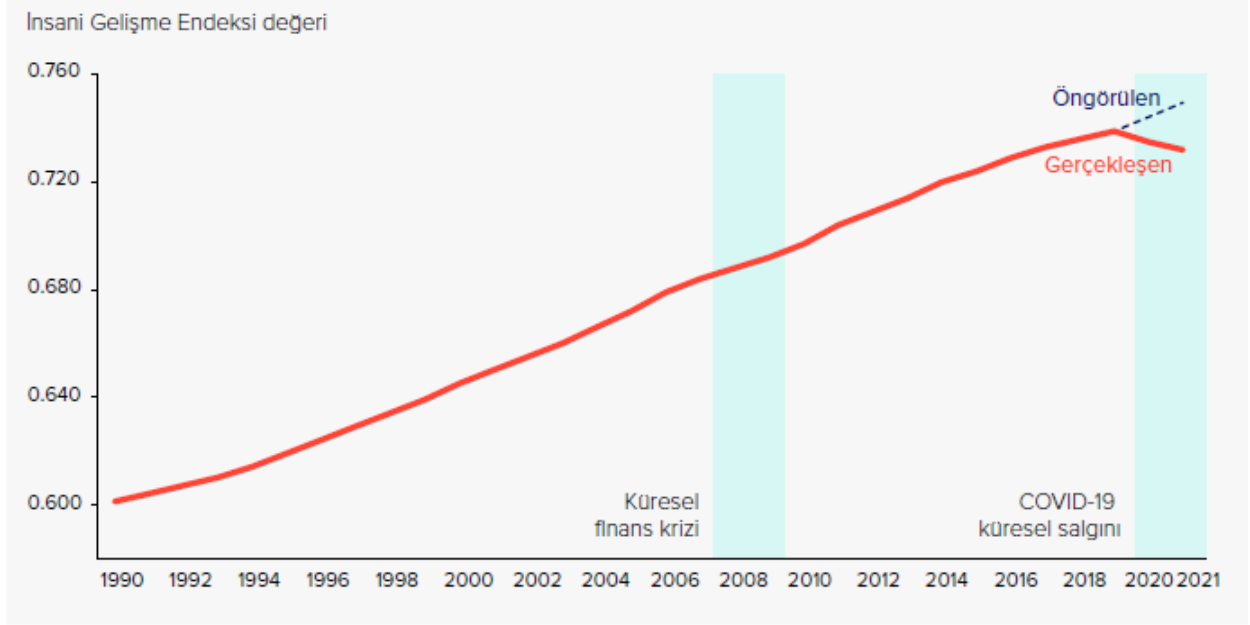
Dünyanın dört bir yanında süren sorunlar nedeniyle bir yanda temiz su ve gıdaya erişim sorunu yaşanmaktayken diğer yanda savaş, ülke içinde yaşanan siyasi gerginlikler ya da küresel iklim krizi nedeniyle ortaya çıkan kuraklık insanları kendi yurtlarından ayrılmaya zorlamaktadır. Bu gibi durumlar sonucunda ortaya çıkan toplu göç durumu öncelikle sorunun yaşandığı bölgeye yakın ülkeleri etkilese de kısa sürede küresel bir sorun haline gelmektedir.

UNDP tarafından hazırlanan İnsani Gelişme Raporları'nda, ülkelerin gelişmişlik düzeylerine bakılırken tüm yönleriyle yapılan araştırmalar ülkelerin kendilerini geliştirebilmeleri için yol aydınlatıcı bir görev üstlenmektedir. İnsanlık, geçmişten günümüze yaşadığı olaylardan ders çıkarmış ve yaşadığı afetler neticesinde teknolojinin de yardımıyla korunma önlemleri geliştirmiştir. Ancak günümüzde karşılaşılan sorunlar daha önce eş benzeri görülmeyen ya da şiddetini gittikçe arttıran olaylar şeklinde ve bir zincir halinde gerçekleşmektedir. Bu durumda ortaya yeni belirsizlikler ve yeni engeller çıkmaktadır.



Görsel 1: Yeni belirsizlik bileşkesi (Kaynak: İnsani Gelişme Raporu, S.3)

Gerek ülkelerin sınırları içerisinde gerekse küresel çapta yaşanan siyasi, ekonomik ve sosyal olaylardan tüm insanlığın etkilendiğine daha önce değinilmişti. Bu olayların ne gibi sonuçlar ortaya çıkardığı ise çeşitli istatistikler aracılığıyla anlaşılabilir. Bu anlamda UNDP tarafından ortaya konulan istatistikî sonuçlar ele alınacak daha sonra Türkiye özelinde araştırılan istatistikî veriler değerlendirilecektir.



Görsel 2: Küresel İnsani Gelişme Endeksi (Kaynak: İnsani Gelişme Raporu, S.4)

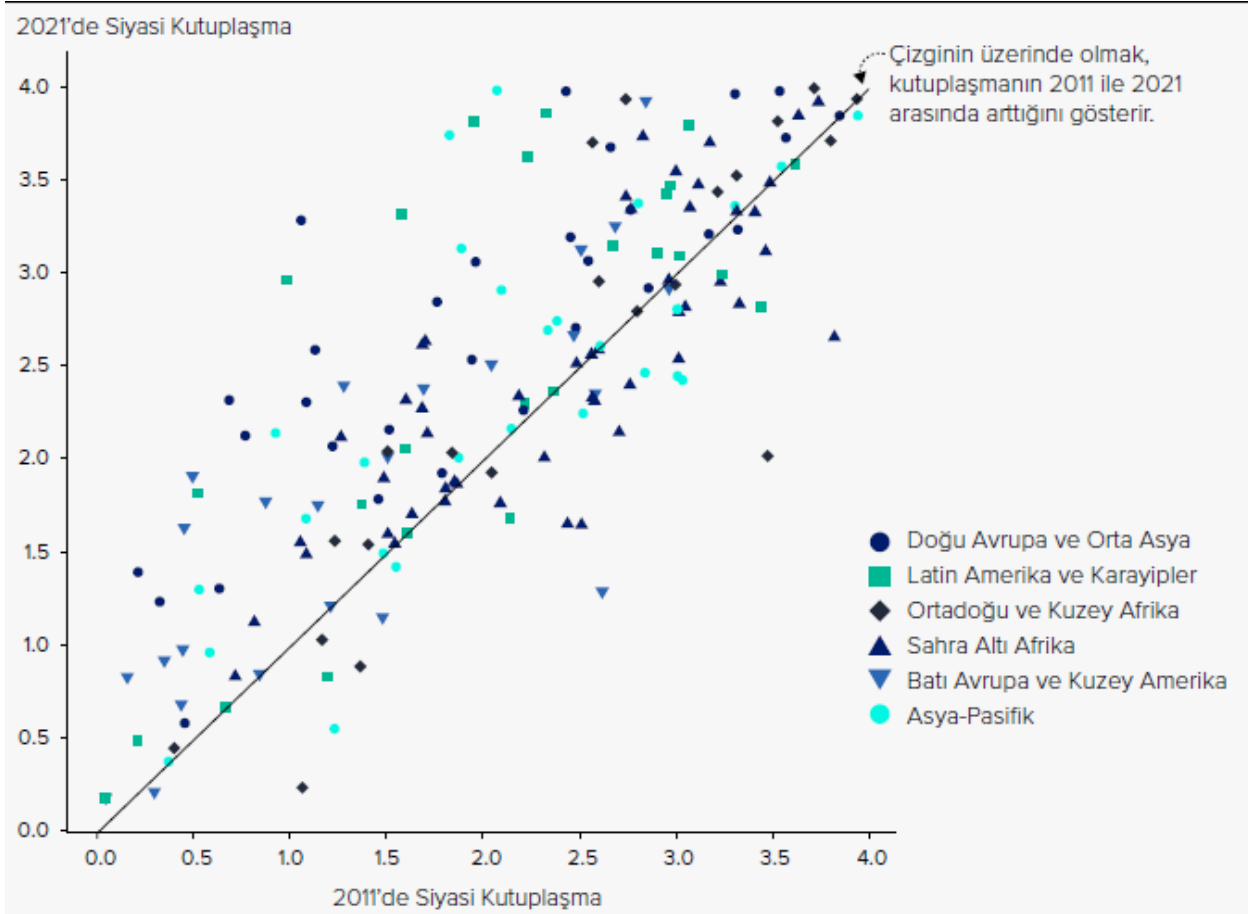
Yukarıda yer alan görselde çarpıcı şekilde gözler önüne serilen durum; İnsani Gelişme Endeksi²'nin küresel çapta üst üste 2 yıl düşerek önceki beş yılın kazanımlarını yok etmesidir. Ortaya çıkan sorun için umutsuzluğa kapılmaktansa şimdiden neler yapılabileceği konusunda detaylı bilgiler içeren raporda bu durumun üstesinden gelinebilmesi için 3 temel unsur ele alınmıştır. Bunlar; **yatırım**, **sigorta** ve **yenilik** şeklinde sıralanmaktadır.

- Yatırım; enerji üretiminde yenilenebilir enerjiye, karşılaşılan afetlere ve küresel çapta yaşanacak salgınlara karşı gerçekleştirilecek yatırımlar neticesinde dünya üzerinde yer alan baskı hafifletilebilir.

² İGE, bir ülkenin kalkınmasını değerlendirmek için tek başına ekonomik büyümenin değil, insanların ve onların yeteneklerinin nihai kriter olması gerektiğini vurgulamak için oluşturulan bir endekstir. (Kaynak: <https://hdr.undp.org/data-center/human-development-index#/indicies/HDI>)

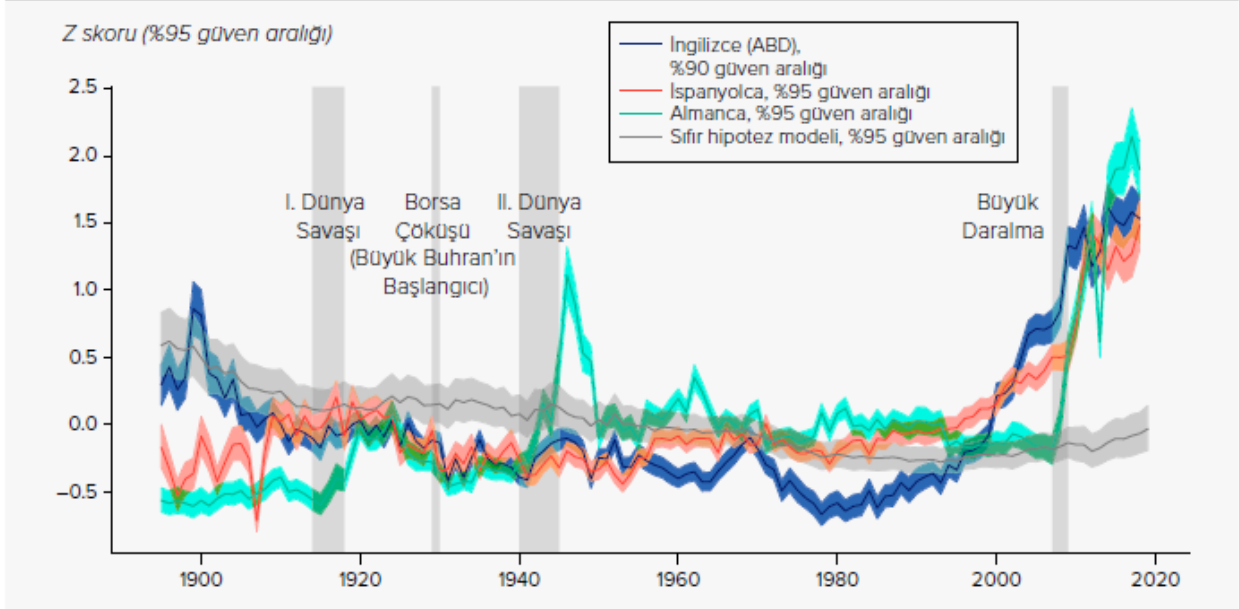
- Sigorta; belirsiz bir dünyada karşılaşılan belirsiz sorunlar için hayata geçirilecek sosyal korunmaların hızlandırılmasının gerekliliği yaşanan önceki sorunlarla gözler önüne serilmiştir.
- Yenilik; bilinmeyen durumlarla mücadele için geleneksel yöntemlerin terk edilmesi gerekiyorsa bunu teknoloji ile başarmak önem arz etmektedir. Burada yer alan önemli nokta ise gerçekleştirilecek yeniliklerin sürdürülebilir ve ekolojik olmasıdır.

Belirsizliklerle başa çıkmanın yolunda karşımıza çıkan yenilik unsuru toplum tarafından yanlış anlaşılabilir. İş gücünün tamamen yerinden edilmesi gibi bir durum söz konusu olmayacağı gibi iş gücünün değişimi ve yeni teknolojilere entegre edilmesi gerekmektedir. İnsanlık bu belirsizliklere karşı birlikte hareket etme kültüründen faydalanması gerekirken sorunlar bizi birbirimizden uzaklaştırmakta ve her konuda ayrıştırmaktadır.



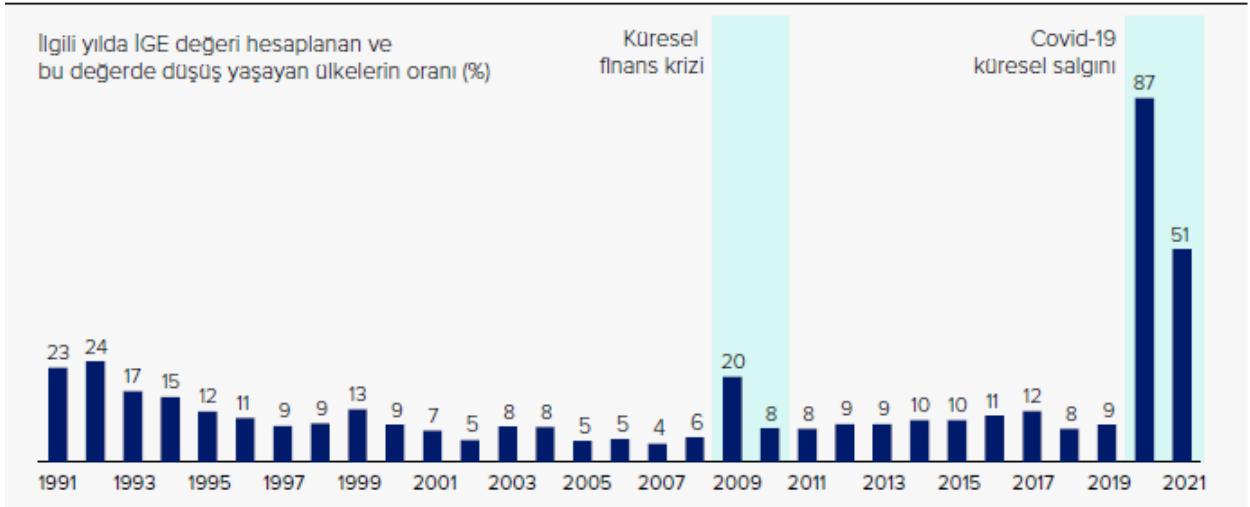
Görsel 3: 2021'de Siyasi Kutuplaşma (Kaynak: İnsani Gelişme Raporu, S.9)

Bu durum neticesinde insanlar birbirlerine daha az güvenmektedir. Raporda yer alan istatistiklere göre **“dünya genelinde insanların %30’undan daha azı, insanların çoğunun güvenilir olduğunu düşünüyor; bu, tarihte kaydedilmiş en düşük değerdir.”**



Görsel 4: Dünyayla ilgili olumsuz görüşler (Kaynak: İnsani Gelişme Raporu, S.10)

Bütün bu durumlar neticesinde İnsani Gelişme Endeksi’nde de benzer şekilde düşük seviyeler görülmektedir. Küresel finans krizi ve Covid-19 salgını bu endeksin düşük olmasında önemli etkenler olsa da yaşanan sorunların belirsizliklerinin yüksek olması neticesinde ülkelerin hızlı kararlar alabilmesi zorlaşmıştır.



Görsel 5: İnsani Gelişme Endeksi (Kaynak: İnsani Gelişme Raporu, S.12)

Türkiye'nin 2021 için İnsani Gelişme Endeksi (İGE) değeri 0,838 olup, bu da ülkeyi Çok Yüksek insani gelişme kategorisine sokarak 191 ülke ve bölge arasında 48. sırada konumlandırmaktadır.

HDI value
(2021)
0,838

Human development
classification
Very High

Developing region
**Europe and Central
Asia**

TÜRKİYE'S HDI RANK: 48



Görsel 6: Türkiye İnsani Gelişme Endeksi (Kaynak: UNDP Türkiye)

HDI in comparison 1990 – 2021

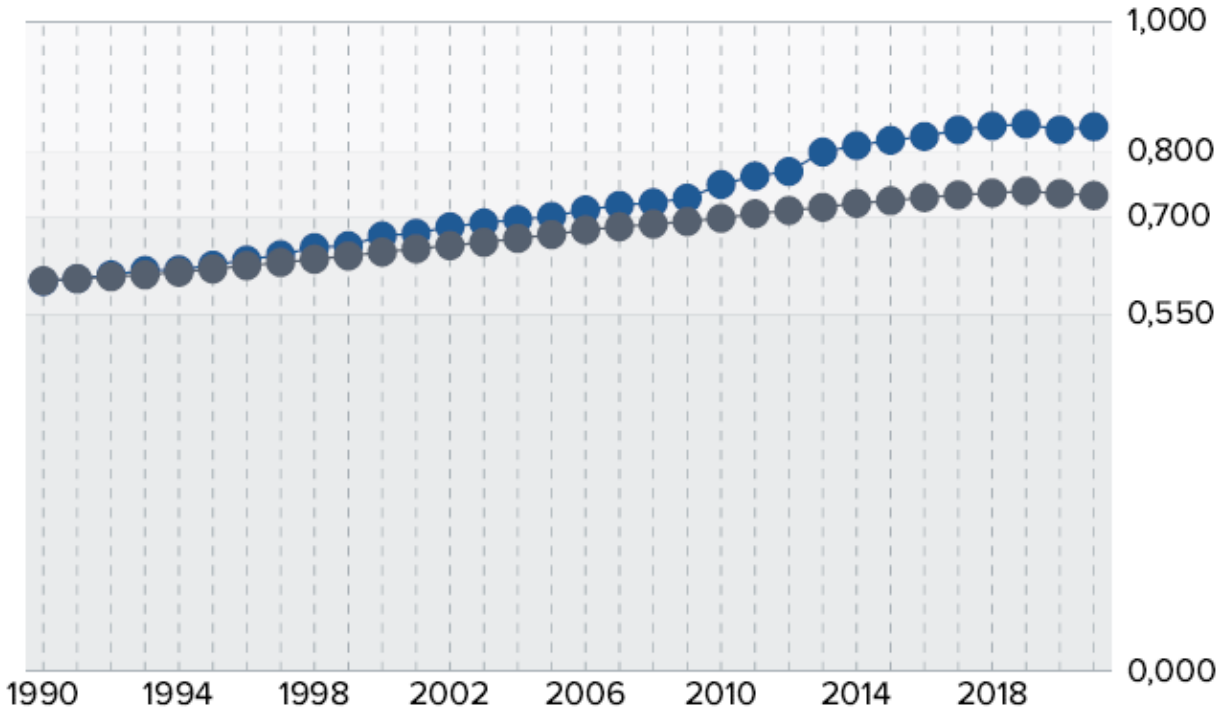
Türkiye World

Low (< 0.550)

Medium (0.550-0.699)

High (0.700-0.799)

Very high (≥ 0.800)

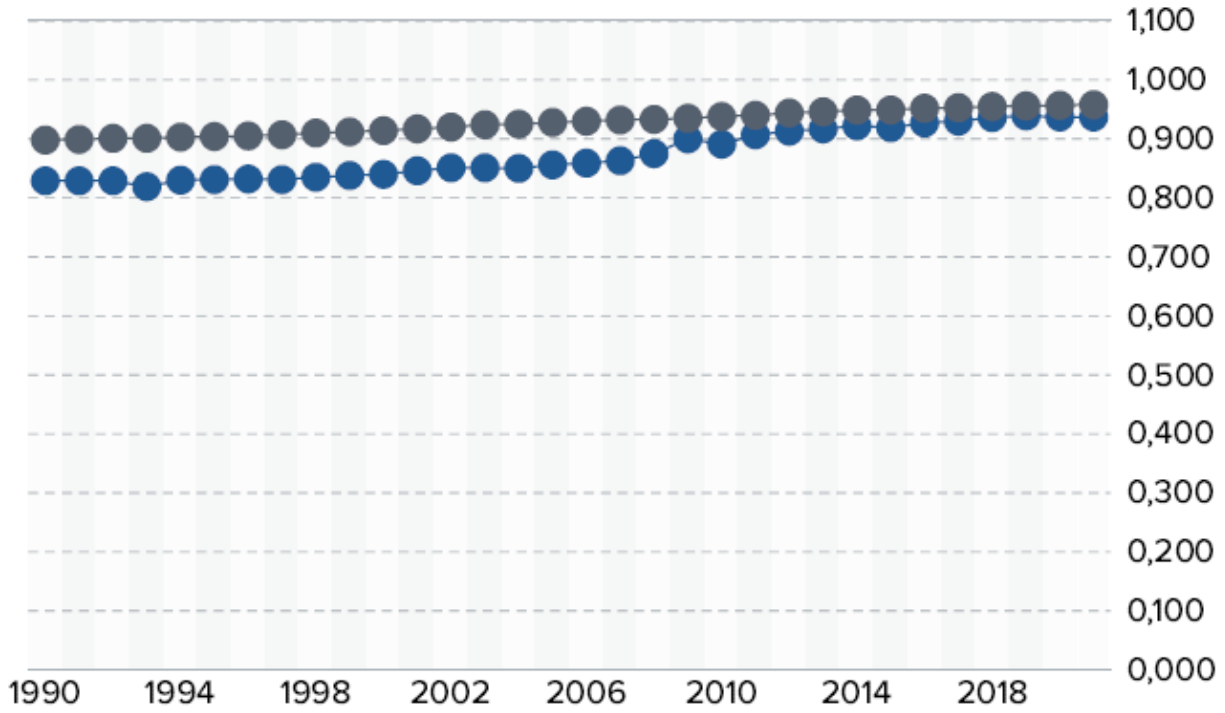


Görsel 7: Türkiye İnsani Gelişme Endeksi (HDI) 1990-2021 (Kaynak: UNDP Türkiye)

1990-2021 yılları arasında Türkiye'nin İGE değeri yüzde 39,7'lik bir değişimle 0,600'den 0,838'e, doğumda beklenen yaşam süresi 8,3 yıl, ortalama eğitim süresi 4,2 yıl ve beklenen eğitim süresi 9,3 yıl değişmiştir. Türkiye'nin kişi başına düşen GSMH'si ise 1990 ile 2021 arasında yaklaşık yüzde 138,7 oranında değişmiştir.

GDI in comparison 1990 – 2021

Türkiye World



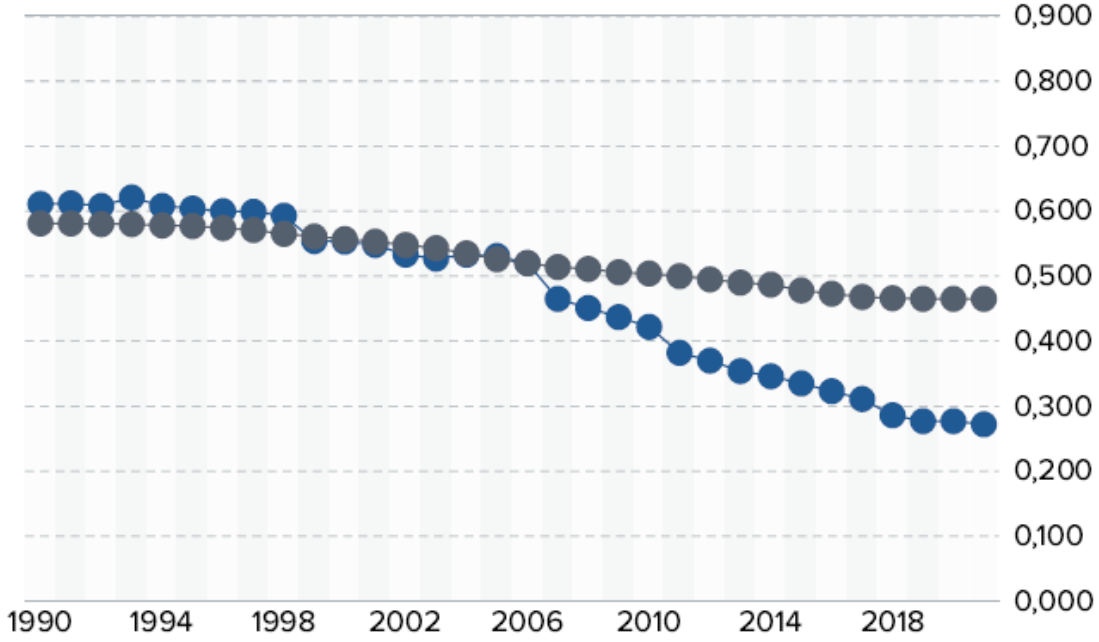
Görsel 8: Türkiye Cinsiyet Gelişme Endeksi (GDI) 1990-2021 (Kaynak: UNDP Türkiye)

Türkiye için 2021 kadın İGE değeri 0,806 iken erkeklerde 0,860 GDI değeri 0,937 ile sonuçlanarak Grup 3'e dahil edilmiştir.

GII in comparison 1990 – 2021

Note: the lower GII values represent a better performance regarding gender inequality.

Türkiye World



Görsel 9: Türkiye Cinsiyet Eşitsizliği Endeksi (GII) 1990-2021 (Kaynak: UNDP Türkiye)

Türkiye 0.272 GII değerine sahip olup, 2021 yılında 170 ülke arasında 65. sırada yer almaktadır.

Sonuç olarak, dünyanın karşılaştığı yeni ve “belirsiz” sorunlarla başa çıkabilmenin en güçlü yolu iş birliğinden geçmektedir. Raporun vurgulamak istediği en önemli nokta, birlikte başarılacak birçok yol varken kutuplaşmanın bizleri nereye götürebileceğini ön görebilmemiz gerektiğidir. Teknolojik gelişmeler her ne kadar hızlı ve sorunlara çözüm üretecek şekilde gerçekleşse de hiçbir gelişmenin insanların birbirine duyduğu güven kadar etkili olamayacağını da unutmamamız gerekmektedir. **“Bu noktadan nereye gideceğimiz bize bağlı.”**