

**Sultanate of Oman**  
**Foreign Ministry**  
**Muscat**

Ref.: 2024/21360/00/2500

Date: 16/05/2024

The Foreign Ministry of the Sultanate of Oman- Europe Department- presents its compliments to the Embassy of the friendly Republic of Türkiye and reference to Embassy's Note No. 37791398 dated 26/03/2024, which contains accreditation information in the field of animal and veterinary public health.

The Ministry is pleased to enclose herewith the Ministerial Resolution No. 85/2024 issued on May 7, 2024 by the Ministry of Agricultural Wealth, Fisheries and Water Resources, regarding lifting the ban on the import of live birds, their products, derivatives and waste from the Republic of Türkiye.

The Foreign Ministry avails itself of this opportunity to renew the assurances of its highest consideration.

The Embassy of the friendly Republic of Türkiye – Muscat

No.: 70/2024

R. date: 16/04/2024

Dos.: 316A

**Sultanate of Oman**

**Ministry of Agricultural Wealth, Fisheries and Water Resources,**

**Minister's Office**

**Ministerial Resolution No. 85/2024**

**Lifting the ban on import of live birds, their products,  
derivatives and waste from the Republic of Türkiye**

Based on the Veterinary Quarantine Law issued by Royal Decree No. 45/2004, and the Executive Regulations of the Veterinary Quarantine Law issued by 107/2008, and Ministerial Resolution No. 66/2023 prohibiting the import of live birds, their products, derivatives, and offal From the Republic of Türkiye,

and to the reports issued by the World Organization for Animal Health (WOAH),

and to the recommendation of the competent veterinary authority to eliminate the reason for banning the import of live birds from the Republic Türkiye,

based on what the public interest requires,

**Article One:** The ban on the import of live birds, their products, derivatives, and offal from the Republic of Türkiye, contained in the aforementioned Ministerial Resolution No. 66/2023, shall be lifted, in accordance with the regulations for accreditation of sanitary squares - Compartment - recommended in Chapter 4/5 of the Terrestrial Animal Sanitary Constitution.

**Article Two:** The competent authorities must implement this decision, each in its field of competence.

**Article Three:** This decision shall be published in the media, and shall be effective from the date of its issuance

Published: 10/28/1445 AH Corresponding to 7/5/2024

Dr.. Saud bin Hamoud bin Ahmed Al- Habsi

Minister of Agricultural Wealth, Fisheries and Water Resources

Foreign Ministry



وَزَارَةُ الْخَارِجِيَّةِ

تهدي وزارة خارجية سلطنة عُمان - دائرة أوروبا - أطيب تحياتها إلى مقام  
سفارة جمهورية تركيا الصديقة.

بالإشارة إلى مذكرتكم رقم 37791398 المؤرخة في 26 مارس 2024م،  
والمتضمنة معلومات الاعتماد في مجال الصحة العامة الحيوانية والبيطرية.

يسرنا ان نرفق لكم بالطي القرار الوزاري رقم 85/2024 الصادر بتاريخ 7  
مايو 2024م من وزارة الثروة الزراعية والسمكية وموارد المياه، بشأن رفع  
حظر استيراد الطيور الحية ومنتجاتها ومشتقاتها ومخلفاتها من الجمهورية التركية  
الصديقة.

للتكرم بإحالتها إلى المعنيين لدى الجانب التركي.

تغتنم السفارة هذه المناسبة لتعرب للسفارة الصديقة عن فائق تقديرها  
وإحترامها.

سفارة جمهورية تركيا/ مسقط





Sultanate of Oman  
Ministry of Agricultural, Fisheries Wealth and Water Resources

Minister's Office  
Muscat



سلطنة عُمان  
وزارة الثروة الزراعية والسمكية وموارد المياه  
مكتب الوزير  
مسقط

قرار وزاري

رقم ٨٥ / ٢٠٢٤

برفع حظر استيراد الطيور الحية ومنتجاتها  
ومشتقاتها ومخلفاتها عن جمهورية تركيا

استناداً إلى قانون الحجر البيطري الصادر بالمرسوم السلطاني رقم ٤٥/٢٠٠٤،  
والى اللائحة التنفيذية لقانون الحجر البيطري الصادرة بالقرار الوزاري رقم ١٠٧/٢٠٠٨،  
إلى القرار الوزاري رقم ٦٦ / ٢٠٢٣ بحظر استيراد الطيور الحية ومنتجاتها ومشتقاتها ومخلفاتها  
من جمهورية تركيا،  
والى التقارير الصادرة من المنظمة العالمية لصحة الحيوان (WOAH)،  
والى توصية الجهة البيطرية المختصة بزوال سبب حظر استيراد الطيور الحية من جمهورية  
تركيا،  
وبناء على ما تقتضيه المصلحة العامة.

تقرر

المادة الأولى: يرفع حظر استيراد الطيور الحية ومنتجاتها ومشتقاتها ومخلفاتها عن جمهورية  
تركيا الوارد بالقرار الوزاري رقم ٦٦/٢٠٢٣ المشار إليه، وذلك وفق نظم اعتماد  
المربعات الصحية -Compartment- الموصى بها في الفصل ٥ / ٤ من الدستور  
الصحي لحيوانات الياستة.

المادة الثانية: على الجهات المختصة تنفيذ هذا القرار، كل في مجال اختصاصه.

المادة الثالثة: ينشر هذا القرار في وسائل الإعلام، ويعمل به من تاريخ صدوره.

صدر في: ١٠ / ٨ / ١٤٤٥هـ

الموافق: ٥ / ٧ / ٢٠٢٤م

د. سعود بن حمود بن أحمد الحبسي  
وزير الثروة الزراعية والسمكية وموارد المياه





وزارة الثروة الزراعية والسمكية وموارد المياه

دليل اعتماد  
المنشآت الحيوانية / السمكية  
بدول التصدير

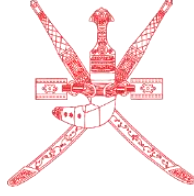
اعداد / دائرة الحجر البيطري  
المديرية العامة للثروة الحيوانية

الطبعة -13

رؤية عُمان  
2040







## وزارة الثروة الزراعية والسمكية وموارد المياه

### المقدمة:

إن الإطار التنظيمي لشروط ومتطلبات إستيراد الارساليات الحيوانية والإجراءات المنظمة لها يعتمد على تحليل وتقييم المخاطر الصحية التي تتمثل في الامراض الحيوانية الوبائية والمعدية العابرة للحدود التي تهدد قطاع ومشاريع الثروة الحيوانية وتؤدي الى خسائر اقتصادية كبيرة في استثمارات القطاع الحيواني ، بالإضافة الى مخاطر الامراض الحيوانية المشتركة التي تهدد حياة الانسان وتتسبب في انتشار الحالات الوبائية التي غالباً لا يتوفر لها العلاجات او سبل الوقاية الفعالة ، وقد نصت المادة الخامسة من اللائحة التنفيذية لقانون الحجر البيطري أنه "الجهة البيطرية المختصة الحق في تقييم والتعرف على الممارسات الصحية والتصنيعية ونظام مراقبة نقطة التحكم الحرجة لتحليل المخاطر المطبقة ببلد التصدير أو بلد المنشأ إذا ارتأت ذلك قبل إصدار ترخيص الاستيراد من هذه الجهة ويتحمل المستورد أو المصدر أو كليهما كافة نفقات اللجنة التي تشكل من الجهة البيطرية المختصة بقرار من الوزير."، وتسعى المديرية العامة للثروة الحيوانية - كونها الجهة البيطرية المختصة وفق قانون الحجر البيطري- الى تحقيق الامن الحيوي والامن الغذائي عبر تنفيذ حزم من الإجراءات الاحترازية والوقائية لمنع تسرب مسببات المرضية والمخاطر الصحية عبر الارساليات الحيوانية المستوردة او العابرة ، كما تعمل على تنفيذ كافة الاشتراطات الصحية المطلوبة من الدول المستوردة على الارساليات الحيوانية المعدة للتصدير لضمان سمعة الصادرات العمانية وسلامتها وهيمنتها على الأسواق الخارجية ، وتوضح هذه الوثيقة الشروط والمتطلبات التي يجب تطبيقها عند طلب تقييم واعتماد منشأة حيوانية للتصدير الى سلطنة عمان.

### النطاق والهدف:

مراجعة وتدقيق الضمانات الصحية الكافية لتقييم مستوى الخدمات البيطرية (التشخيصية - العلاجية - الوقائية - البحثية - الرقابية) لدى الجهة البيطرية الحكومية في بلد التصدير، بالإضافة الى تقييم الوضع الوبائي ومستويات السلامة والجودة وخطة الأمن الحيوي داخل المنشأة الحيوانية.

### تعريف المنشأة الحيوانية والسمكية:

هي المكان الذي تحتفظ او تحتجز او تستولد او تربي او تذبج او تعالج فيه الحيوانات الحية والاحياء المائية وتتداول فيه المستحضرات واللقاحات البيطرية مثال (المحجر البيطري - المسلخ - مزارع الإنتاج الحيواني او السمكي - المستودع الدوائي البيطري - مؤسسات الانتاج وتتداول المستحضرات البيطرية - مراكز الايواء - المختبرات التشخيصية - المستشفيات والعيادات البيطرية - المسالخ وغيرها)

### الإطار التشريعي :

#### اللائحة التنفيذية لقانون الحجر البيطري الصادرة بالقرار الوزاري رقم 2008/107

المادة رقم 5 : للجهة البيطرية المختصة الحق في تقييم والتعرف على الممارسات الصحية والتصنيعية ونظام مراقبة نقطة التحكم الحرجة لتحليل المخاطر المطبقة ببلد التصدير أو بلد المنشأ إذا ارتأت ذلك قبل إصدار ترخيص الاستيراد من هذه الجهة ويتحمل المستورد أو المصدر أو كليهما كافة نفقات اللجنة التي تشكل من الجهة البيطرية المختصة بقرار من الوزير.

### المرجعية العلمية لاعتماد المنشآت الحيوانية :

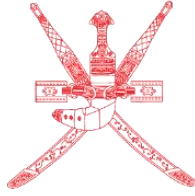
1. المنظمة العالمية لصحة الحيوان WOAH – OIE

الكود الدولي للاحياء المائية الاصدار الاول 2023	الكود الدولي لحيوانات اليابسة الاصدار الاول 2023
الفصل 4.1 Biosecurity for aquaculture establishments	الفصل 2.2 Criteria applied by WOAH for assessing the safety of commodities
الفصل 4.2 Zoning and compartmentalisation	الفصل 3.3 Evaluation of Veterinary Services

2. هيئة الدستور الغذائي CODEX ALEMINTARIS

3. منظمة الاغذية والزراعة FAO





## وزارة الثروة الزراعية والسمكية وموارد المياه

### مسمى الخدمة:

طلب اعتماد منشأة حيوانية / سمكية في دولة التصدير بهدف التصدير الى سلطنة عمان.

### العملية :

المدخلات	من	المخرجات	الى
خطاب رسمي من الشركة المستوردة لطلب اعتماد منشأة حيوانية في دولة التصدير + المرفقات	الجهة الطالبة للاعتماد ( الشركة المستوردة / جهة تعليمية / مركز بحثي / جهات التسويق في دول التصدير )	خطاب اعتماد المنشأة الحيوانية / خطاب الاعتذار عن تلبية الطلب	الجهة الطالبة للاعتماد ( الشركة المستوردة / جهة تعليمية / مركز بحثي / جهات التسويق في دول التصدير )

### متطلبات الحصول على الخدمة:

1. ان تكون الشركة حاصلة على سجل تجاري ساري المفعول وبه نشاط مفعول للاستيراد والتصدير.
2. ان تكون الشركة مسجلة في قوائم الشركات المستوردة للسلعة.
3. ان يكون لدى الشركة سلسلة تبريد كاملة (شاحنات - مستودعات) في حالة استيراد المنتجات الغذائية والدوائية.
4. ان يكون لدى الشركة مزرعة مجهزة في حال استيراد الحيوانات الحية.
5. ان يكون لدى الشركة الملائمة المالية الكافية لإتمام عملية الاستيراد.
6. ان تكون الشركة مستوفية لنسب التعمين.
7. ان تكون الشركة مسجلة في برنامج بيان الجمركي الالكتروني.

### المستندات الواجب ارفاقها في ملف طلب اعتماد منشأة حيوانية / سمكية في دولة التصدير :

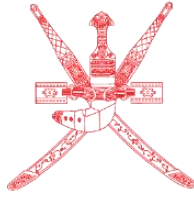
#### اولا: بيانات عن الشركة المصدرة:

1. نبذة مفصلة عن المنشأة (الموقع - تاريخ التأسيس - البنية الأساسية - الكادر البيطري والفني والاداري - الامكانيات المتوفرة - الافرع ان وجدت - الطاقة الاستيعابية - خطة الامن الحيوي- .. )
2. القدرة والطاقة الإنتاجية ونوعيتها.
3. البرامج الوقائية وتدابير الأمن الحيوي المطبقة بالمنشأة.
4. برامج التقصي الوبائي والوقاية.
5. برامج رصد مضادات الجراثيم وطرق استخدامها وقوائم المضادات الجرثومية والمستحضرات البيطرية المحظور استخدامها.
6. شهادات التسجيل والاعتماد الحكومية للمنشأة.
7. شهادات الجودة التي حصلت عليها المنشأة.
8. شهادات الاعتمادات المتعلقة بالممارسات الإنتاجية ونظم إدارة السلامة الغذائية للشركة على المستوى المحلي والدولي (إن وجدت).
9. شهادات اعتماد للتصدير الى دول مجلس التعاون او الاتحاد الأوروبي او المملكة المتحدة (إن وجدت).
10. شهادات اعتماد المختبرات المرجعية التي يتم ارسال العينات اليها من قبل المنشأة، ونسخ من التقارير المخبرية الدورية.

#### ثانيا: بيانات الشركة المستوردة:

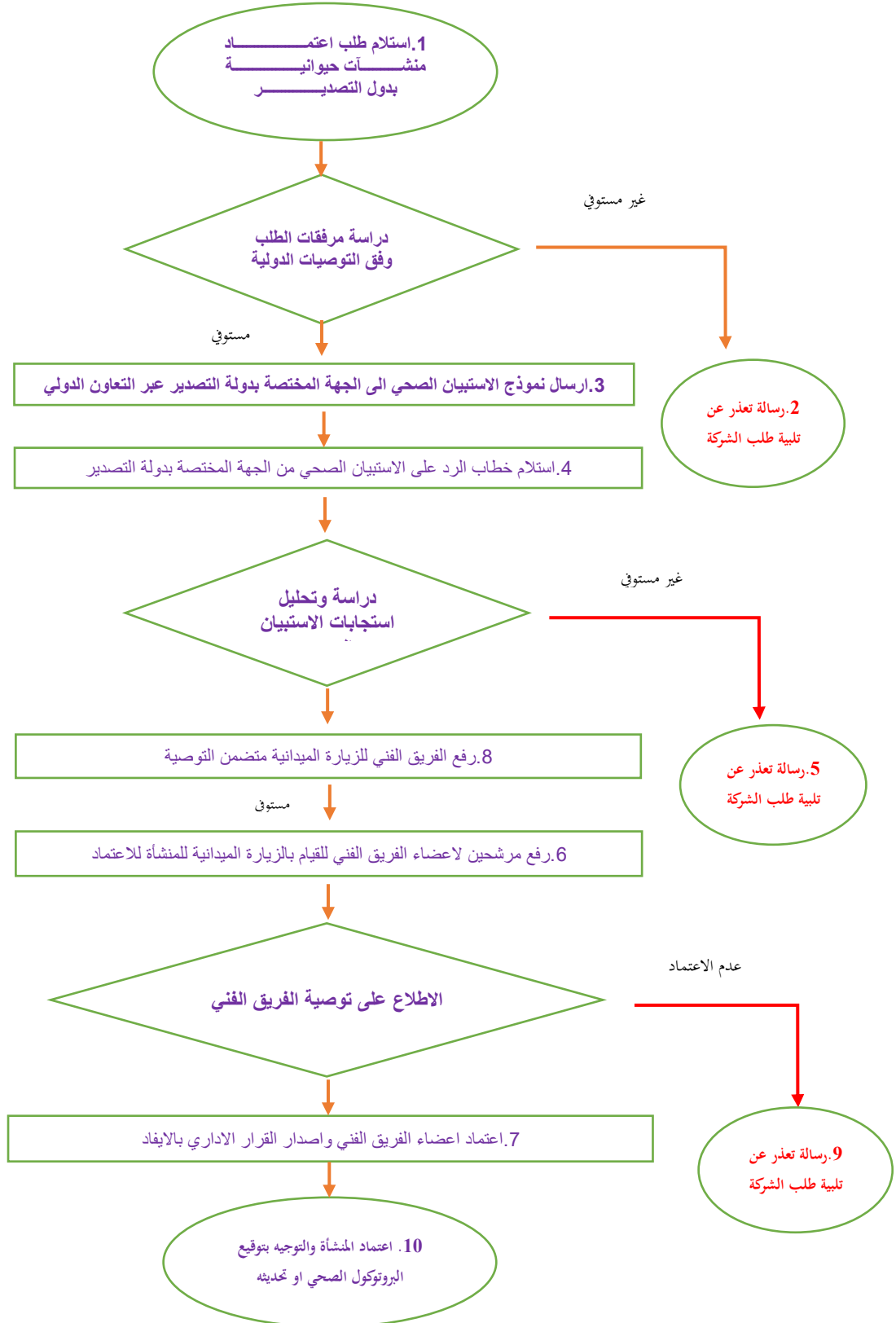
1. السجل التجاري للشركة المستوردة
2. متضمن النشاط المفعول .
3. البنية التحتية للشركة المستوردة متضمنة كافة المرافق والوحدات الأساسية ومواقع التخزين مع ارفاق تراخيص تلك المواقع.
4. بيانات عن أنشطة الشركة المستوردة ومجالات عملها الإنتاجية والتجارية.
5. الهدف من الاستيراد (البيع في الاسواق المحلية / تجزئة / جملة - التموين - اعادة التصدير).
6. تحديد منافذ البيع في السلطنة في حال كان الهدف من الاستيراد البيع في الاسواق المحلية.
7. تحديد وجهات اعادة التصدير في حال كانت الهدف من الاستيراد اعادة التصدير.



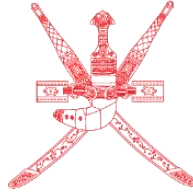


وزارة الثروة الزراعية والسمكية وموارد المياه

## خطوات واجراءات الحصول على الخدمة ( التسلسل المرحلي ):







## وزارة الثروة الزراعية والسمكية وموارد المياه

### نوع المنشآت الحيوانية والسمكية:

م	نوع المجال	نوع المنشآت	رئيس الفريق الفني	أعضاء الفريق الفني
1	الحيوانات والطيور الحية وبيض التفريخ والاجنة والحيوانات المنوية والبويضات	مزارع الإنتاج الحيواني - المحاجر البيطرية - مفرخات الدواجن - مراكز التفقيح الصناعي - المختبرات التشخيصية - مصادر المدخلات الأولية - سلاسل التوريد - منافذ التصدير	عضو دائرة الحجر البيطري	1. دائرة الصحة الحيوانية. 2. دائرة الإرشاد والإنتاج الحيواني. 3. المختبر المركزي للصحة الحيوانية.
2	الأسماك الحية والزريرة وبويضات الأسماك	مزارع الاستزراع السمكي - المفرخات السمكية - المحاجر السمكية - المختبرات التشخيصية - مصادر المدخلات الأولية - سلاسل التوريد - منافذ التصدير	عضو دائرة الحجر البيطري	1. دائرة الصحة الحيوانية. 2. دائرة تنمية الاستزراع السمكي. 3. المختبر المركزي للصحة الحيوانية.
3	المنتجات الغذائية من أصل حيواني المعدة للاستهلاك الآدمي	المسالخ- مصانع التجهيز - المختبرات التشخيصية - مصادر المدخلات الأولية - سلاسل التوريد - منافذ التصدير.	عضو دائرة الحجر البيطري	1. مركز سلامة وجودة الغذاء 2. دائرة الصحة الحيوانية. 3. المختبر المركزي للصحة الحيوانية. 4. مكتب الافتاء بوزارة الأوقاف والشئون الدينية
4	الإعلاف المعدة للاستهلاك الحيواني	مصانع التجهيز - المختبرات التشخيصية - مصادر المدخلات الدوائية والإنتاج الأولية - سلاسل التوريد - منافذ التصدير.	عضو دائرة الحجر البيطري	1. دائرة الصحة الحيوانية. 2. دائرة الإرشاد والإنتاج الحيواني. 3. المختبر المركزي للصحة الحيوانية. 4. مركز سلامة وجودة الغذاء.
5	المستحضرات واللقاحات البيطرية	مصانع التجهيز- المستودعات البيطرية - المختبرات التحليلية - سلاسل التوريد - منافذ التصدير.	عضو الصحة الحيوانية.	1. دائرة دائرة الحجر البيطري 2. المختبر المركزي للصحة الحيوانية.

### أعضاء الفريق الفني :

1. يحدد مدير عام الثروة الحيوانية معايير اختيار أعضاء الفريق الفني العاملين في المديرية العامة للثروة الحيوانية وفق الدليل المعتمد .
2. يحدد المدير العام لمركز سلامة وجودة الغذاء المعايير الخاصة بالمرشحين ضمن الفريق الفني رسمياً وفق اختصاصات المركز.
3. يحدد رئيس مكتب الافتاء في وزارة الأوقاف والشئون الدينية المعايير الخاصة بالمرشحين ضمن الفريق الفني رسمياً وفق اختصاصات الوزارة .
4. يجب على أعضاء الفريق الاطلاع على نتائج تقييم ملف المنشأة الحيوانية المراد اعتمادها ونتائج تقييم الاستبيان الصحي لدولة التصدير قبل الزيارة الميدانية .
5. يتولى احد أعضاء الفريق اعداد تقرير وقائع الزيارة .

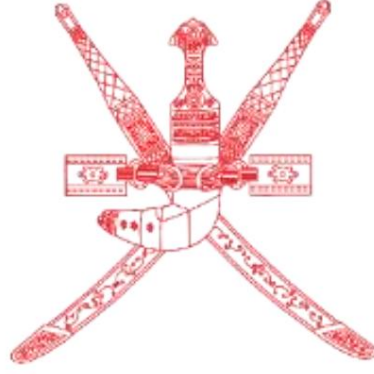
### جدول الزيارة :

1. يجب ان يشتمل جدول الزيارة على ما يلي :
  - الاجتماع مع الجهة البيطرية المختصة لمناقشة نتائج تقييم الاستبيان الصحي والوضع الوبائي ومستوى الخدمات البيطرية .
  - زيارة المنشآت المحددة وفق نوع المجال.
2. يجب وضع فترة بينية لزيارة المنشآت الحيوانية لا تتعدا 24 ساعة تحقيقاً لخطط الامن الحيوي.
3. يحدد فترة الزيارة بناء على عدد المنشآت التي يجب اعتمادها وفق موقعها والفرات البينية للزيارة بينها .

### التقرير الفني :

1. يجب ان يقدم التقرير خلال اسبوعين من انتهاء الزيارة.
  2. يتم تقديم التقرير وفق النموذج المعد للتقارير الرسمية بالوزارة .
  3. يتكون التقرير من الاجزاء التالية :
    - وقائع الزيارة لكل موقع متضمنة صور تفصيلية .
    - الملاحظات الفنية.
    - التوصية .
    - توقيع أعضاء الفريق .
    - اعتماد مدير عام الثروة الحيوانية .
- بعد اعتماد التوصية يجب البدء في صياغة البروتوكول الصحي او تحديث البروتوكول الصحي المعد سابقاً مع دولة التصدير .





## وزارة الثروة الزراعية والسمكية وموارد المياه

İhracatçı

lkelerdeki hayvan/balık tesislerinin  
akreditasyonu kılavuzu

Hayvan Varlıkları Genel Mdrlg Veteriner  
Karantina Dairesi Başkanlıđı tarafından hazırlanmıřtır.

13. baskı-

رؤية عُمان  
2040





## وزارة الثروة الزراعية والسمكية وموارد المياه

### giriş:

Hayvan sevkiyatlarının ithalatına ilişkin şartlar ve gereklilikler ile bunları düzenleyen prosedürlere ilişkin düzenleyici çerçeve, sürüleri ve hayvancılık projelerini tehdit eden ve önemli ekonomik kayıplara yol açan sınır ötesi salgın ve bulaşıcı hayvan hastalıklarının temsil ettiği sağlık risklerinin analizine ve değerlendirilmesine dayanmaktadır. hayvancılık sektörü yatırımları, tehdit eden yaygın hayvan hastalıkları risklerinin yanı sıra insan hayatını etkilemekte ve çoğu zaman etkili tedavisi veya önleme yolu bulunmayan salgın vakaların yayılmasına neden olmaktadır. Veteriner Karantina Kanununun Yönetmelik Beşinci Maddesi. "Yetkili veteriner otoritesi, ihracat ülkesinde veya menşe ülkesinde uygulanan riskleri analiz etmek için sağlık ve üretim uygulamalarını ve kritik kontrol noktası izleme gerekli görmesi halinde sistemini değerlendirme ve öğrenme hakkına sahiptir." Bu makamdan ithalat lisansı alınması durumunda, yetkili veterinerlik makamının Bakan kararıyla oluşturduğu komitenin tüm masrafları ithalatçı, ihracatçı veya her ikisi tarafından karşılanır." Veteriner Karantinası uyarınca yetkili veteriner makamı olan Hayvancılık Genel Müdürlüğü. Kanun - amaçlıyor - İthal veya transit hayvan sevkiyatları yoluyla patojenlerin ve sağlık risklerinin sızmasını önlemek için ihtiyati ve önleyici tedbir paketleri uygulayarak biyogüvenlik ve gıda güvenliğini sağlamayı amaçlamaktadır. Ayrıca, ithalatçı ülkelerin hayvanlara ilişkin gerektirdiği tüm sağlık gerekliliklerini uygulamaya çalışmaktadır. Umman ihracatının ülke genelinde itibarını, güvenliğini ve hakimiyetini sağlamak için ihracata yönelik gönderiler Bu belge, Umman Sultanlığı'na ihracat için bir hayvan tesisinin değerlendirilmesi ve onaylanması talep edilirken uygulanması gereken koşulları ve gereklilikleri açıklamaktadır. .

### Kapsam ve amaç:

Epidemiyolojik durum, güvenlik düzeylerinin değerlendirilmesine ek olarak ihracat ülkesindeki devlet veterinerlik makamındaki veterinerlik hizmetlerinin (teşhis - tedavi - önleyici - araştırma - denetleyici) düzeyini değerlendirmek için yeterli sağlık garantilerinin gözden geçirilmesi ve denetlenmesi ve kalite ve hayvan tesisindeki biyogüvenlik planı.

### Hayvan ve balık tesisi tanımı: Canlı hayvanların

ve suda yaşayan organizmaların tutulduğu, tutulduğu, yetiştirildiği, yetiştirildiği, kesildiği veya tedavi edildiği, veteriner preparatlarının ve aşularının ticaretinin yapıldığı yerdir. Örnekler (veteriner ocağı - mezbaha - hayvan). veya balık üretim çiftlikleri - veteriner ecza depoları - müstahzarların üretimi ve dolaşımı için tesisler) Veterinerlik tesisleri - barınak merkezleri - teşhis laboratuvarları - veteriner hastaneleri ve klinikleri - mezbahalar vb.)

### Yasal çerçeve: 107/2008

sayılı Bakanlık Kararı ile çıkarılan Veteriner Karantina Kanununa ilişkin idari düzenlemeler

Madde No. 5: Yetkili veteriner otoritesi, ithalatı düzenlemeden önce gerekli görmesi halinde ihracat ülkesinde veya menşe ülkesinde uygulanan risk analizine yönelik sağlık ve üretim uygulamaları ile kritik kontrol noktası izleme sistemini değerlendirme ve öğrenme hakkına sahiptir. Bu makamdan alınan lisans. İthalatçı veya ihracatçı veya her ikisi, Bakan kararıyla yetkili veterinerlik makamı tarafından oluşturulan komitenin tüm masraflarını karşılar.

### Hayvan tesislerinin akreditasyonu için bilimsel

referans: 1. Dünya Hayvan Sağlığı Örgütü OIE – WOAH

Uluslararası Su Kodu, ilk baskı 2023	Uluslararası Kara Hayvanları Kodu, Birinci Baskı 2023
Su ürünleri yetiştiriciliği tesisleri için biyogüvenlik: 4.1 İmar ve bölümlendirme: 4.2 yıl	Malların güvenliğini değerlendirmek için WOAH tarafından uygulanan kriterler: 2.2 Veterinerlik Hizmetlerinin Değerlendirilmesi : 3.3

2. Codex Alimentarius Komisyonu ALEMINTARIS CODEX

3. Gıda ve Tarım Örgütü FAO





## وزارة الثروة الزراعية والسمكية وموارد المياه

Hizmet başlığı:

İhracatçı ülkede Umman Sultanlığı'na ihracat yapmak amacıyla bir hayvan/balık tesisinin onaylanması

talebi. operasyon :

ile	çıkışlar	İtibaren	Girişler
Akreditasyon talep eden kuruluş (ithalatçı şirket / eğitim kurumu / araştırma merkezi / ihracatçı ülkelerdeki pazarlama yetkilileri)	Hayvan tesisi onay yazısı/ talebin karşılandığı için özür mektubu	Akreditasyon talep eden kuruluş (ithalatçı şirket / eğitim kurumu / araştırma merkezi / ihracatçı ülkelerdeki pazarlama yetkilileri)	İthalatçı firmadan ihracatçı ülkedeki bir hayvan tesisinin akreditasyonunu talep eden resmi yazı + ekleri

Hizmetten yararlanmak için gerekenler: 1.

Firmanın geçerli bir ticaret siciline sahip olması ve aktif bir ithalat ve ihracat faaliyetinde bulunması gerekmektedir.

2. Şirketin malı ithal eden firmalar listesine kayıtlı olması gerekmektedir. 3.

Gıda ve eczacılık ürünleri ithalatında firmanın tam bir soğuk zincirinin (kamyon - depo) bulunması gerekmektedir. 4. Canlı hayvan

ithalatında firmanın donanımlı bir çiftliğinin olması gerekmektedir. 5. Şirketin yeterli

finansal güce sahip olması gerekmektedir. 6. Firmanın Ummanlaşma oranlarını

karşılama gerekmektedir. 7. Firmanın elektronik

gümrük beyannamesi programına kayıtlı olması gerekmektedir.

İhracatçı ülkedeki bir hayvan/balık tesisinin akreditasyonu için başvuru dosyasına eklenmesi gereken belgeler:

Birincisi: İhracatçı firmaya ilişkin veriler:

1. Tesise ilişkin ayrıntılı bir genel bakış (konum - kuruluş tarihi - altyapı - veteriner, teknik ve idari personel - mevcut yetenekler -

Varsa şubeler - kapasite - biyogüvenlik planı - .. 2. Kapasite, üretim

kapasitesi ve kalitesi.

3. Tesiste uygulanan önleyici programlar ve biyogüvenlik tedbirleri.

4. Epidemiyolojik araştırma ve önleme

programları. 5. Antibakteriyellerin izlenmesine yönelik programlar, kullanım yöntemleri ve kullanımı yasaklanmış antibakteriyel maddeler ve

veterinerlik preparatlarının listeleri. 6. Tesise ait resmi

kayıt ve akreditasyon sertifikaları. 7. Tesisin almış

olduğu kalite belgeleri. 8. Şirketin üretim uygulamalarına ve gıda güvenliği yönetim sistemlerine ilişkin yerel ve uluslararası düzeyde (varsa) akreditasyon sertifikaları.

9. GCC ülkelerine, Avrupa Birliği'ne veya Birleşik Krallık'a ihracat için akreditasyon sertifikaları (varsa). 10. Tesis tarafından

numunelerin gönderildiği referans laboratuvarlara yönelik akreditasyon sertifikaları ve periyodik laboratuvar raporlarının kopyaları.

İkincisi: İthalatçı firmanın verileri:

1. İthalatçı firmanın ticari sicili 2.

Aktif faaliyeti içeren 3.

İthalatçı firmanın tüm tesisleri, temel birimleri ve depolama sahalarını içeren altyapısı ve bu sahalarla ilişkin lisanslar ekl.

4. İthalatçı firmanın faaliyetleri ile üretim ve ticari çalışma alanlarına ilişkin veriler.

5. İthalatın amacı (yerel pazarlarda satış / perakende / toptan satış - tedarik - yeniden ihracat).

6. İthalatın amacı yerel pazarlarda satış yapmaksa, Saltanat'taki satış noktalarını belirleyin. 7. İthalatın

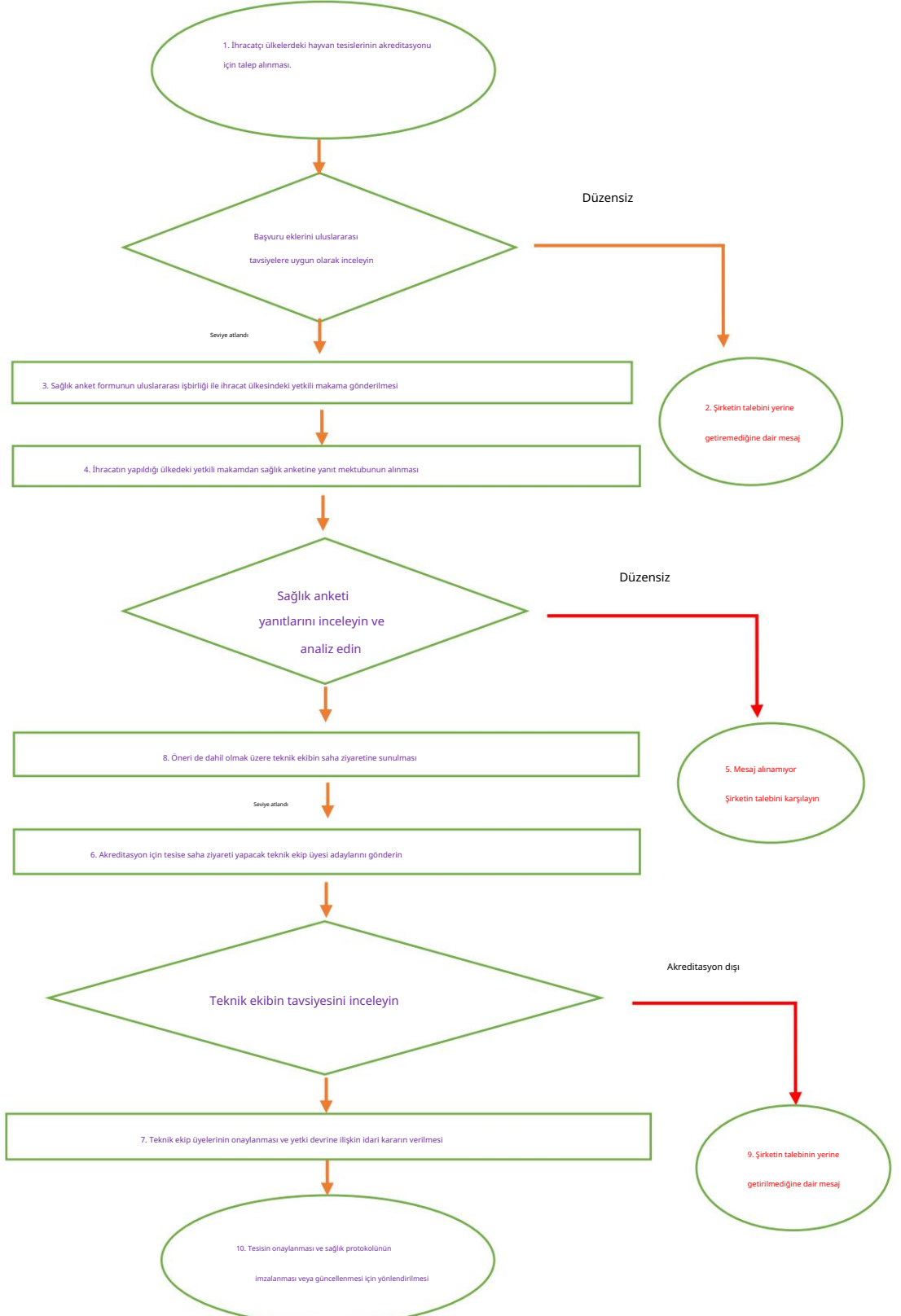
amacı yeniden ihracat ise, yeniden ihracat hedeflerini belirleyin.





وزارة الثروة الزراعية والسمكية وموارد المياه

## Hizmeti almaya yönelik adımlar ve prosedürler (aşamalı sıra):







## وزارة الثروة الزراعية والسمكية وموارد المياه

### Hayvan ve balık tesislerinin türü:

Hayvan Sağlığı Dairesi	Teknik ekip başkanı ve	Kuruluş türü:	Tarla türü	
1. teknik ekibinin üyeleri . Yayım ve Hayvansal Üretim Dairesi Başkanlığı. 2.3 Merkezi Hayvan Sağlığı Laboratuvarı.	1. veteriner karantina departmanı üyeleri	hayvan üretim çiftlikleri - veteriner ocakları - kümes hayvanları kuluçkahaneleri - üsuni tohumlama merkezleri - teşhis laboratuvarları - birincil girdi kaynakları - tedarik zincirleri - ihracat limanları	Hayvanlar ve kuşlar Yaşam ve yumurtalar Cıvcıvlar, embriyolar ve organizmalar Amniyotik sıvı ve yumurtalar	M1
Hayvan Sağlığı Bölümü. Balık Yetiştiriciliğini Geliştirme Dairesi Başkanlığı. 3. Merkezi Hayvan Sağlığı Laboratuvarı.	1. Veteriner Karantina Dairesi Üyeleri	Balık yetiştirme çiftlikleri - balık üretme çiftlikleri - balık ocakları - teşhis laboratuvarları - birincil girdi kaynakları - tedarik zincirleri - ihracat noktaları - mezbahalar - işleme tesisleri - teşhis laboratuvarları	2 Canlı balık, yavru balık ve balık yumurtası	
1. Gıda Güvenliği ve Kalite Merkezi, Hayvan Sağlığı Daire Başkanlığı. 2. Merkezi Hayvan Sağlığı Laboratuvarı. 3.4 Evkaf ve Diyanet Bakanlığı Hayvan Sağlığı Daire Başkanlığı Fetva Dairesi.	Veteriner Karantina Dairesi Üyeleri	- birincil girdi kaynakları - tedarik zincirleri - ihracat noktaları.	İshale yönelik hayvansal kökenli gıda ürünleri	3
1.2 Yayım ve Hayvansal Üretim Dairesi Başkanlığı, 3. Merkezi Hayvan Sağlığı Laboratuvarı. 4. Gıda Güvenliği ve Kalite Merkezi.	Veteriner Karantina Dairesi Üyeleri	İşleme fabrikaları - teşhis laboratuvarları - farmasötik girdi kaynakları ve birincil üretim - tedarik zincirleri - ihracat limanları.	4 Hayvan ishaleine karşı hazırlanan	yem
Veteriner Karantina Dairesi, Merkezi Hayvan Sağlığı Laboratuvarı.	1. Hayvan sağlığı organları. 2.	İşleme tesisleri - veteriner depoları - analitik laboratuvarlar - Tedarik zincirleri - ihracat limanları.	5 Veteriner preparatları ve aşılar	

### Teknik ekip üyeleri: 1. Hayvan

· Kaynakları Genel Müdürlüğü, Hayvan Kaynakları Genel Müdürlüğü'nde görev yapan teknik ekip üyelerinin seçim kriterlerini onaylanmış kılavuza göre belirler. 2. Gıda Güvenliği ve Kalitesi Genel Müdürü. Merkez, teknik ekip içerisindeki adayların kriterlerini merkezin uzmanlıklarına göre resmi olarak belirliyor. 3. Vakıflar ve Diyanet İşleri Bakanlığı Fetva Dairesi Başkanı, teknik ekipteki adayların kriterlerini görev tanımına uygun olarak resmen belirler.

Bakanlık.

4. Ekip üyeleri, onaylanacak hayvan işletmesinin dosyasının değerlendirme sonuçlarını ve ihracatçı ülkenin sağlık anketinin değerlendirme sonuçlarını incelemelidir.

Saha ziyareti öncesi.

5. Ekip üyelerinden biri ziyaretin gerçekleri hakkında bir rapor hazırlar.

### Ziyaret programı:

1. Ziyaret programı aşağıdakileri içermelidir:

• Sağlık anketi değerlendirmesinin sonuçlarını, epidemiyolojik durumu ve veterinerlik hizmetlerinin düzeyini tartışmak üzere yetkili veteriner otoritesi ile toplantı.

• Alanın türüne göre belirli tesislerin ziyaret

edilmesi. 2. Biyogüvenlik planlarının gerçekleştirilebilmesi için hayvan tesislerinin ziyaret aralığı 24 saati geçmeyecek şekilde ayarlanmalıdır.

3. Ziyaretin süresi, lokasyonlarına göre onaylanması gereken işletme sayısı ve aralarındaki ziyaret dönemleri dikkate alınarak belirlenir.

### Teknik rapor: 1. Raporun

ziyaretin bitiminden sonraki iki hafta içinde sunulması gerekmektedir. 2. Rapor,

Bakanlıkça resmi raporlar için hazırlanan şablona göre sunulur.

3. Rapor aşağıdaki bölümlerden

oluşmaktadır: Detaylı görseller. • Her site için

ziyaret bilgileri: • Teknik notlar.

• öneri .

• Ekip üyelerinin imzası. •

Hayvancılık Genel Müdürünün onayı.

Tavsiyeyi kabul ettikten sonra, sağlık protokolünün taslağını hazırlamaya veya ihracatçı ülke ile önceden hazırlanmış olan sağlık protokolünü güncellemeye başlamalısınız.

